

## Révision des Phyllobaeninae malgaches (Col. Cleridae)

par Jean J. MENIER \*

**Résumé.** — Les Phyllobaeninae malgaches ne comprennent plus que deux genres : *Brachyptevenus* Pic et *Evenoclerus* (= *Evenus*) Corporaal. Deux genres placés auparavant dans cette sous-famille devraient être transférés : *Abrosius* Fairmaire dans les Corynetinae, et *Achlamys* C. O. Waterhouse dans les Tillinae.

Les vingt et une espèces restantes sont revues. Cinq nouvelles espèces du genre *Evenoclerus* sont décrites et figurées (*E. latior*, *E. descarpentriensi*, *E. madoni*, *E. perinetensis*, *E. vondrozoensis*). Des variétés de Pic sont mises en synonymie.

Des caractères spécifiques qui n'avaient jamais été utilisés le sont pour la première fois, en particulier le dernier tergite abdominal des mâles.

Une clé des genres et des espèces est établie et des lectotypes sont désignés.

**Abstract.** — The madagascan Phyllobaeninae are now only composed of two genera : *Brachyptevenus* Pic, *Evenoclerus* (= *Evenus*) Corporaal.

Two genera previously included in this sub-family are proposed for a transfer : *Abrosius* Fairmaire, in the Corynetinae, and *Achlamys* C. O. Waterhouse, in the Tillinae.

The twenty-one species of the two remaining genera are revised. Five new species are described and figured in the genus *Evenoclerus* (*E. latior*, *E. descarpentriensi*, *E. madoni*, *E. perinetensis*, *E. vondrozoensis*). Varieties of Pic are put in synonymy.

Characters not previously mentioned are used, especially the last abdominal tergite of the males.

Keys for the genera and species are provided, and lectotypes are designated.

**Zusammenfassung.** — Die madegassischen Phyllobaeninae fassen nur noch zwei Gattungen, *Brachyptevenus* Pic und *Evenoclerus* (= *Evenus*) Corporaal, ein. Zwei früher in dieser Familie eingeordneten Gattungen, nämlich *Abrosius* Fairmaire und *Achlamys* C. O. Waterhouse, sollten bzw. bei den Corynetinae und bei den Tillinae neu untergebracht werden.

Die einundzwanzig übrigen Arten werden revidiert. Fünf neue Arten der Gattung *Evenoclerus* (*E. latior*, *E. descarpentriensi*, *E. madoni*, *E. perinetensis*, *E. vondrozoensis*) werden beschrieben und abgebildet.

Artmerkmale, die nie früher benutzt worden waren, werden zum ersten Mal berücksichtigt, besonders am letzten Abdominaltergit der Männchen.

Ein Schlüssel der Gattungen und der Arten wird veröffentlicht und Lectotypen werden benannt.

---

La famille des Cleridae, telle qu'elle est définie par CROWSON (1964) est composée de huit sous-familles d'importance très inégale et à répartition cosmopolite (sauf les Epiphloeinae qui sont strictement néarctiques et néotropicaux). WINKLER (1964) propose une nouvelle

\* Laboratoire d'Entomologie générale et appliquée, Muséum national d'Histoire naturelle, 45, rue de Buffon, 75005 Paris.

sous-famille, les Dieropsinae, qu'il érée spécialement pour le genre *Dieropsis* Gahan, 1908, en arguant du caractère de division de chaque œil en deux zones où les ommatidies ont un diamètre différent, comme chez certains Diptères Blepharoceridae ou Bibioidae.

#### CARACTÈRES DE LA SOUS-FAMILLE DES PHYLLOBAENINAE

(d'après CHAPIN, 1924 ; WOLCOTT, 1944 ; CROWSON, 1964 ; WINKLER, 1964)

Tête, y compris les yeux, plus large que le prothorax. Antennes courtes, ne dépassant pas la tête en arrière, composée de onze articles (sauf *Lasiocallimerus* Corporaal, 1939, dont les antennes ne comportent que dix articles). Yeux très proéminents, sans échancrure nette. Palpes maxillaires avec le segment terminal cylindrique, généralement plus court que le dernier segment des palpes labiaux qui sont larges et sécuriformes.

Prothorax avec une constriction dans son tiers antérieur et postérieur, sans earènes latérales ni ponctuations ovoïdes. Scutellum très variable.

Élytres généralement allongés (on connaît des espèces brachyélytres), avec des ornements très variables. Épaules plus ou moins marquées, mais en général plus larges que le pronotum (chez certaines espèces, les épaules sont absolument effacées, et les élytres à peine plus larges que le pronotum).

Chez les mâles de quelques espèces, le dernier tergite abdominal présente des indentations caractéristiques et spécifiques.

Cavités coxales antérieures ouvertes en arrière. Trochanter postérieur avec, généralement, son arête externe ne se situant pas dans la continuité du fémur. Les fémurs sont filiformes ou plus ou moins renflés en massue. Tibias longs, le plus souvent filiformes, jamais sillonnés. Tarses de cinq articles, le deuxième généralement de taille double du premier qui est visible par-dessus. Troisième et quatrième articles semblables, bilobés. Il n'y a pas d'empodium, les ongles sont simples.

Selon WOLCOTT (1944), les Phyllobaeninae (= Hydnoocerinae) renferment une vingtaine de genres, dont certains sont très riches en espèces (citons *Phyllobaenus* Dejean, 1837, environ cent vingt-cinq espèces néaretiques ; *Lemidia* Spinola, 1841, quatre-vingt-dix espèces australiennes, néo-zélandaises...).

La sous-région malgache est pauvre en représentants de la sous-famille : deux genres totalisant vingt et une ou vingt-deux espèces.

#### LES PHYLLOBAENINAE MALGACHES

Quatre genres seulement figuraient dans le catalogue de CORPORAAL (1950).

Ayant pu réunir tous les genres, il ne semble plus possible, au regard des caractères utilisés, de conserver les genres *Abrosius* Fairmaire, 1902, et *Achlamys* C. O. Waterhouse, dans les Phyllobaeninae car, dans les deux genres, les yeux sont très fortement échancrés. Ajoutons à cela les griffes bidentées d'*Achlamys*. Il conviendrait donc de réintégrer ce genre dans les Tillinae. Signalons qu'il était primitivement placé dans les Tillinae et que c'est WOLCOTT (1944) qui avait suggéré de le placer dans les Phyllobaeninae. Ce genre, s'il est vraiment justifié, se situe très près de *Pallenis* Castelnau, 1836, ou de *Pseudopallenis*

Kuwert, 1893. (*Achlamys viridescens* Pic, 1936, sp. dubiosa, est d'ailleurs un *Pseudopallenis* très caractéristique, avec sa massue antennaire de quatre articles aplatis, son prothorax très fortement rétréci en arrière et l'affaissement au milieu des élytres). Chez *Abrosius*, les griffes sont également bidentées, le tarsomère 1 est presque entièrement recouvert par le 2, donc pas visible par-dessus. Les côtés du prothorax carénés sur toute leur longueur et l'allure trapue de l'insecte permettent de proposer le classement de ce genre dans les Corynetinae (*sensu* CROWSON, 1965).

LES GENRES MALGACHES

MATÉRIEL ÉTUDIÉ

J'ai principalement étudié le matériel des collections du Laboratoire d'Entomologie du Muséum national d'Histoire naturelle (collection FAIRMAIRE, ALLUAUD, PIC, OBERTHUR) qui contiennent tous les types de toutes les espèces à l'exception de deux.

Je tiens à remercier Miss F. HAYEK du Département d'Entomologie du British Museum (N.H.) qui m'a communiqué les exemplaires syntypiques de *Achlamys uniformis* C. O. Waterhouse, 1879, et de *Allolidea stenostomoides* G. R. Waterhouse, 1839, plus un spécimen de *Evenoclerus albonotatus* (Pic, 1939).

Je remercie également le Dr GAEDICKE du Muséum d'Eberswalde qui m'a communiqué le type de *Evenoclerus fasciicollis* (Schenkling, 1906).

J'associerais à ces remerciements M. G. HODEBERT, dessinateur au Laboratoire, dont les conseils m'ont permis d'exécuter les dessins concernant les espèces nouvelles.

DÉSIGNATION DES LECTOTYPES

En conformité avec l'article 74 du Code international de nomenclature zoologique, j'ai procédé à la désignation de lectotypes et de paralectotypes dans les séries syntypiques des auteurs.

CLÉ DES GENRES DE PHYLLOBAENINAE MALGACHES

- Élytres nettement plus courts que l'abdomen. Cuisses postérieures dépassant très nettement l'apex des élytres. Tête vraiment beaucoup plus large que le pronotum. . . . . I. *Brachyptevenus*
- Élytres atteignant le plus souvent l'apex de l'abdomen. Cuisses postérieures dépassant à peine l'apex des élytres. . . . . II. *Evenoclerus*

I. Genre **Brachyptevenus** Pic, 1939

(Fig. 1)

*Brachyptevenus* Pic, 1939, *Mélang. exot.-ent.*, **71** : 1-36 (*Brachyptevenus*, p. 24).

REDESCRIPTION DU GENRE

MATÉRIEL ÉTUDIÉ : Les deux spécimens femelles connus.

Mâle inconnu.

Genre brachyélytre. Longueur (du front à l'apex des élytres) : 3,2-3,4 mm. Abdomen dépassant des élytres : environ 1 mm.

Tête bien plus large que le prothorax, la partie antérieure étant elle-même beaucoup plus large que la partie postérieure. Yeux très proéminents. Antennes très courtes de onze articles, massue peu différenciée recouverte de soies jaunes très fines.

Le prothorax est légèrement plus large à l'avant qu'à l'arrière ; il est presque lisse et porte quelques fines soies blanches éparses. Le rebord postérieur remonte légèrement vers l'avant.

Élytres plans, déhiscent vers l'arrière, l'apex est arrondi. Base des élytres à peine plus large que le bord postérieur du pronotum. Les épaules sont creuses et portent chacune une touffe de soies blanches très brillantes, couchées.

Les quatre derniers segments abdominaux sont libres.

Cuisses postérieures dépassant nettement l'apex des élytres. Fémurs antérieurs et moyens assez gros, fémurs postérieurs fins.

Tête noire, élytres et pattes brun très foncé.

ESPÈCE-TYPE : *B. niger* Pic, 1939, par mouotypie (fig. 1).

#### MATÉRIEL ÉTUDIÉ

— Le type de PIC, une femelle, désignée comme lectotype (3 étiquettes rectangulaires, jaunâtres, manuscrites de PIC : « Madagascar, Ankaratra » — « don Lebis » — « *Brachyptevenus* n.g. *niger* n. sp. »). Ce spécimen est déposé dans les collections du Laboratoire d'Entomologie du Muséum national d'Histoire naturelle de Paris.

— Un autre spécimen femelle : « Madagascar, Tananarive, Muséum Paris ; H. Donckier ; 1915 ». Dans la même Institution.

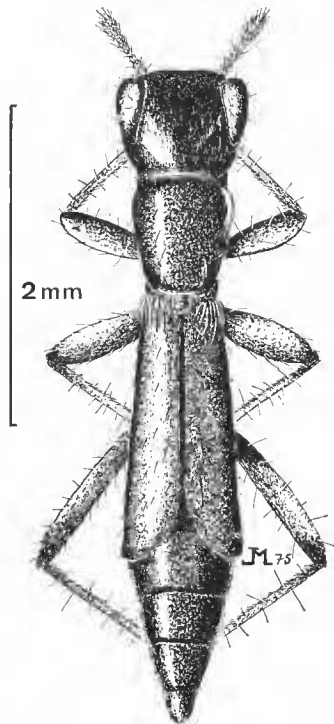


FIG. 1. — *Brachyptevenus niger* Pic, lectotype ♀.

REMARQUE : *B. niger* est la seule espèce connue du genre, et elle est bien caractérisée par le brachyélytrisme, sa capsule céphalique bien plus large que le pronotum et l'effacement total des épaules qui semble placer les élytres dans le prolongement immédiat du pronotum.

Du point de vue affinités, on peut rapprocher ce genre des *Allelidea* par l'effacement des épaules et le brachyélytrisme <sup>1</sup>.

11. Genre **Evenoclerus** Corporaal, 1950  
(Fig. 2 à 7)

*Evenoclerus* Corporaal, 1950, *Ent. Ber., Amst.*, XIII, 295 : 59-61.

SYNONYME : *Evenus* Castelnau (*nec* Huebner, 1819). In : SILBERMANN, 1836, *Revue Ent.*, 4 : 41.

REDESCRIPTION DU GENRE

Insectes ailés dans les deux sexes, non brachyélytres. Aspect général variant de l'insecte très filiforme à l'insecte trapu (fig. 3 et 4).

Tête large, rétrécie en arrière des yeux. Front plat ou légèrement concave, recouvert d'une vestiture (de surface variable) composée de soies blanches brillantes. Yeux larges, proéminents, pas échancrés. Antennes très courtes, massue peu différenciée (3-4 articles).

Thorax étroit, nettement plus long que large, présentant deux constriction, une dans le tiers antérieur, l'autre dans le tiers postérieur. Surface du pronotum généralement lisse, quelquefois ridée transversalement. Disque du pronotum sans soies. Scutellum très variable et plus ou moins visible.

Élytres longs et étroits, à côtés parallèles, apex plan ou en déclivité plus ou moins marquée. Épaules très nettement plus larges que la base du pronotum, ou complètement effacées. Apex des élytres vu de dessus régulièrement arrondi, ou tronqué, avec ou sans dents aux angles de la troncature. Surface des élytres très variable.

Pattes longues et fines. Les fémurs antérieurs et moyens sont quelquefois renflés en massue. Fémurs postérieurs ne dépassant pas l'apex des élytres (au plus, aussi longs). Tibias fins et cylindriques. Tarses longs et étroits, de cinq segments nettement visibles. Dernier tergite abdominal des mâles présentant des indentations caractéristiques (fig. 2).

ESPÈCE-TYPE : *Evenoclerus filiformis* (Castelnau, 1836).

RÉPARTITION GÉOGRAPHIQUE : Le genre est endémique de Madagascar.

BIOLOGIE : Nous ne possédons absolument aucun document.

TABLEAU DES ESPÈCES

1. — Espèces avec des élytres à teintes métalliques (bleu, vert), thorax également métallique ou noir. ....	2
— Élytres sans couleurs métalliques, le plus souvent ocre jaune très clair, ou noirs. Thorax rouge ou noir. ....	7
2. — Apex des élytres arrondi.....	3
— Apex des élytres nettement tronqué, avec ou sans dents aux angles de la troncature. ....	4

1. Signalons pour ce genre que WOLCOTT, 1944, donne comme un des caractères importants les pattes d'égale longueur. Ceci s'avère inexact pour les spécimens que j'ai pu examiner.

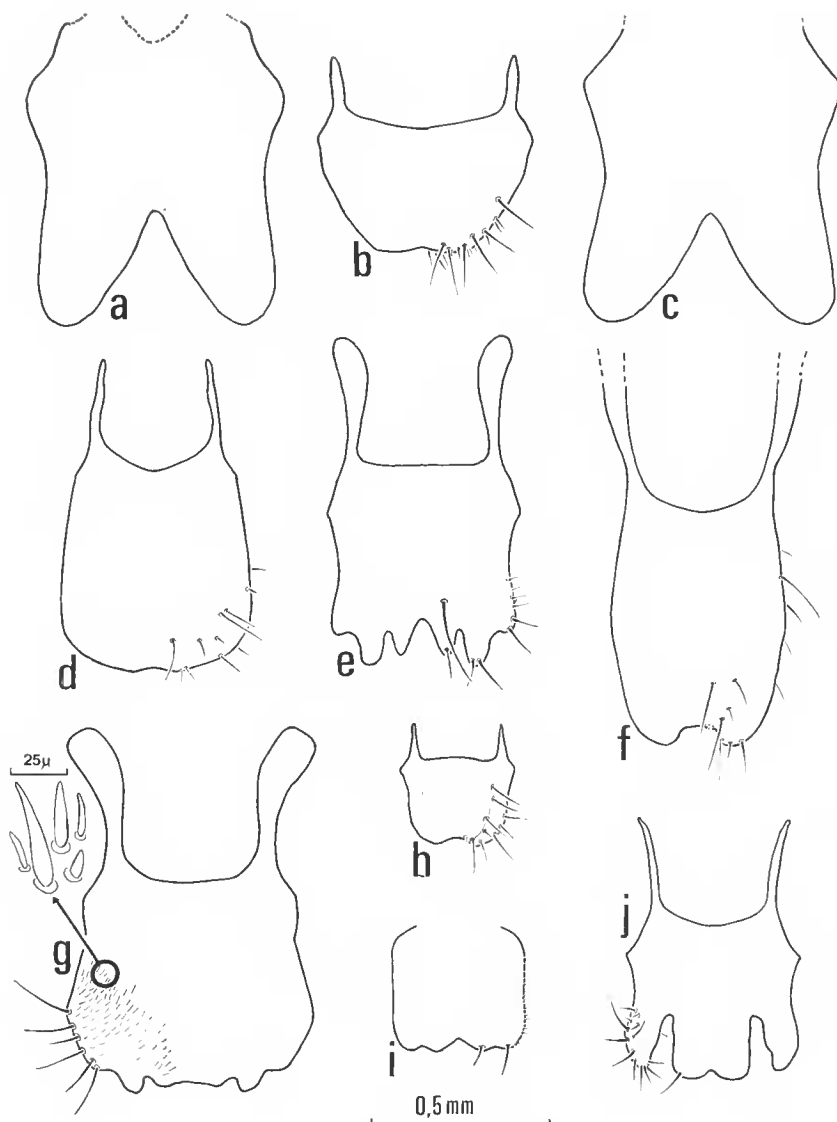


FIG. 2. — Dernier tergite abdominal des mâles de quelques espèces du genre *Evenoclerus* Corporaal : a, *E. seyrigi* ; b, *E. marginicollis* ; c, *E. perrieri* ; d, *E. cupido* ; e, *E. vandrozoensis* n. sp., holotype ; f, *E. albocittatus* ; g, *E. filiformis* (en détail, types de microchètes de la face interne du dernier tergite) ; h, *E. albonotatus* ; i, *E. angustissimus* ; j, *E. descarpentriensi* n. sp., holotype.

3. — Élytres presque lisses, mais lignes de stries visibles, très fines. Front avec de chaque côté une bande de soies blanches très brillantes, touchant les yeux. Élytres vert métallique. Taille : 4,5-5 mm (fig. 5)..... (12) *madoni* n. sp.  
 — Élytres très rugueux, pas de lignes de points visibles au niveau des stries. Front très rugueux, sans bandes de soies brillantes. Taille : 7,4 mm (fig. 3)..... (10) *latior* n. sp.
4. — Angles de la troncature avec des dents. Bandes de soies du front assez peu fournies. Taille : 4-6,2 mm..... (7) *cupido*  
 — Angles de la troncature sans dents..... 5
5. — Élytres ponctués. Taille : 4,8-5,4 mm..... (19) *sicardi*  
 — Élytres sans ponctuations..... 6
6. — Cuisses antérieures et moyennes renflées (très marqué sur les pattes moyennes). Élytres bleu métallique. Taille : 5,6 mm (fig. 7)..... (21) *vondrozoensis* n. sp.  
 — Cuisses antérieures et moyennes filiformes. Élytres plus mats, avec des petits tubercules pilifères au niveau des stries. Taille : 7,2-7,3 mm (fig. 6)..... (15) *perinetensis* n. sp.
7. — Espèces de taille supérieure à 7 mm. Thorax rouge..... 8  
 — Espèces ne dépassant pas 6,5 mm, si elles dépassent cette taille, le thorax n'est jamais rouge ..... 9
8. — Élytres entièrement noirs, sauf une petite bande rouge à leur base. Taille : 7-7,3 mm.... (18) *seyrigi*  
 — Élytres avec le tiers antérieur rouge, les deux tiers postérieurs noirs avec une fascie transversale blanche. Taille : 7,1-8,2 mm..... (16) *pierrieri*
9. — Apex des élytres tronqué..... 10  
 — Apex des élytres jamais tronqué..... 12
10. — Élytres ponctués. Teinte générale ocre, avec des taches noires..... 11  
 — Élytres non ponctués, brun très foncé, avec sur chacun d'eux une grande bande longitudinale blanche formant un grand « V ». Pilosité très faible. Taille : 5,3 mm.. (2) *albovittatus*
11. — Insecte assez trapu. Thorax noir. Élytres ocre avec, dans le tiers antérieur, une bande transversale noire, et l'apex noir. Ponctuation bien visible. Taille : 5,5 mm..... (17) *polyzonus*  
 — Insectes très étroits, ponctuation des élytres assez discrète. Élytres ocre, avec trois bandes transversales noires, la centrale nettement plus marquée. Taille : 5,9-6,5 mm..... (9) *filiformis*
12. — Élytres à ponctuations bien marquées..... 13  
 — Élytres sans ponctuations marquées..... 17
13. — Couleur foncière des élytres ocre jaune..... 14  
 — Couleur foncière des élytres noire, avec des fascies pigmentaires blanches..... 16
14. — Côtés des élytres nettement divergents vers l'apex. Taille : 8 mm..... (6) *costatus*  
 — Côtés des élytres non divergents vers l'apex..... 15
15. — Tête entièrement noire, bords antérieur et postérieur du pronotum noirs, débordant légèrement sur les élytres vers l'arrière. Taille : 6,3 mm..... (8) *fasciicollis*  
 — Tête ocre jaune, thorax portant latéralement deux bandes noires. Élytres plutôt convergents vers l'apex. Disque du pronotum avec un léger sillon longitudinal médian. Taille : 4,2-4,7 mm..... (13) *marginicollis*
16. — Tête noire, élytres brun plus ou moins foncé avec des fascies transversales blanches. Épaules très bien marquées. Cuisses postérieures renflées vers l'apex. Taille : 3,6-3,9 mm..... (3) *alluaudi*  
 — Mêmes coloris, épaules peu marquées. Cuisses postérieures non renflées. Taille : 3,9-4,2 mm. (1) *albonotatus*
17. — Élytres avec un seul interstrie relevé (caréné). Cuisses postérieures non renflées. Taille : 4,7 mm..... (20) *vadoni*  
 — Élytres sans interstrie relevé..... 18

18. — Dessus du prothorax entièrement noir, côtés ocre. Élytres 3,5 fois plus longs que larges (pris ensemble). Dessus des élytres brun foncé. Taille : 4,7-5,1 mm. . . . . (14) *pauliani*  
 — Dessus du prothorax ocre. . . . . 19
19. — Dessus du prothorax ocre avec une ligne noire médiane et deux bandes noires latérales. Suture élytrale soulignée d'une bande brune. Élytres 8,5 fois plus longs que larges (pris ensemble). Taille : 6,3-6,6 mm. . . . . (4) *angustissimus*  
 — Pas de bande brune sur la suture élytrale, ligne noire centrale du pronotum large, bien délimitée, se prolongeant sur la tête. Élytres 4 fois plus longs que larges pris ensemble. Front entièrement recouvert de fines soies blanches couchées, non brillantes. Taille : 4,1-4,2 mm (fig. 4) . . . . . (11) *descarpentriensi* n. sp.

#### RÉVISION DES ESPÈCES

Afin d'alléger le texte, nous avons désigné par l'abréviation M.N.H.N. Paris, le Laboratoire d'Entomologie générale et appliquée du Muséum national d'Histoire naturelle de Paris. Sauf cas particuliers précisés dans le cours du texte, les lectotypes, paralectotypes et séries, sont déposés dans cette Institution.

#### 1. *Evenoclerus albonotatus* (Pic, 1939)

*Evenus albonotatus* Pic, 1939, *Revue fr. Ent.*, **6** : 38-42 (*Evenus*, p. 42).

##### SPÉCIMENS ÉTUDIÉS

— Le type de PIC, une femelle, désignée comme lectotype (étiquette imprimée, rectangulaire, blanche : « Madagascar, Bekily, Rég. sud de l'Ile » — étiquette imprimée, rectangulaire, bleue : « Muséum Paris, VII-36, A. Seyrig » — une étiquette blanche, rectangulaire « *Evenus albonotatus* (manuscrit), M. Pic det. (imprimé) »).

Leetotype : M.N.H.N. Paris.

— Vingt autres spécimens (dont certains portent une détermination manuscrite de PIC (M.N.H.N. Paris)).

— Un spécimen du British Museum (N.H.) (« Madagascar, Tananarive, 6-13-X-1970 » — « Coll. P. Hammond, B.M. 1970-603 »).

Longueur : 3,9-4,2 mm.

Espèce très grêle, tête et thorax noirs, élytres brun foncé avec deux taches pigmentaires blanches.

Pattes très fines, cuisses brunes, avec la base et l'apex jaunes. Tibias jaunes, ainsi que les tarses.

Espèce très proche de *alluaudi* (Pic) mais s'en séparant bien par l'allure gracile, les cuisses postérieures non renflées, l'absence d'épaules, et le scutellum très bien visible.

Dernier tergite abdominal mâle (fig. 2, H).

#### 2. *Evenoclerus albovittatus* (Pic, 1940)

*Evenus albovittatus* Pic, 1940, *Échange*, **56** (480) : 6-8 (*Evenus*, p. 8).

SPÉCIMEN ÉTUDIÉ : Le type de PIC, un mâle, désigné comme lectotype (une étiquette rectangulaire, blanche, manuscrite « Août 1901 » — une étiquette rectangulaire, bleue,



imprimée : « Muséum Paris. Coll. Sicard 1930 » — une étiquette de papier blanc, manuscrite de Pic : « *Evenus albovittatus*, n. sp. (Pic détermin.) »).

Lectotype : M.N.H.N. Paris.

Pas d'autres spécimens connus.

Le lectotype a la tête partiellement détruite, ainsi que les antennes.

Insecte brun foncé, avec comme caractère essentiel la présence sur chaque élytre d'une bande pigmentaire blanche partant de l'épaule et se rejoignant un peu avant l'apex des élytres. Cette bande porte une rangée de fines soies blanches dressées. Le reste du corps est brun très foncé. L'apex des élytres est très nettement tronqué et chaque angle de la truncature porte une assez forte dent.

Pattes jaunes, fines, peu poilues.

Dernier tergite abdominal mâle (fig. 2, F).

### 3. *Evenoclerus alluaudi* (Pic, 1940)

*Evenus alluaudi* Pic, 1940, *Échange*, **56** (480) : 6-8 (*Evenus*, p. 8).

#### SPÉCIMENS ÉTUDIÉS

— Le type de Pic, une femelle, désignée comme lectotype (une étiquette rectangulaire, blanche, imprimée : « Madagascar-Sud, Bassin du Mandrare, Alluaud 1900-47 » (ce dernier chiffre manuscrit en rouge) — une étiquette de papier blanc, manuscrite, rectangulaire : « *Evenus alluaudi* n. sp. (Pic détermin.) »).

Holotype : M.N.H.N. Paris.

— Deux autres spécimens (« Tongobory, 12-IV-53 (A.R.)<sup>1</sup> », « 16 km est de Tuléar, 16-IV-48, R. Paulian »)<sup>2</sup>.

Taille : 3,6-3,9 mm.

Espèce très proche de *albonotatus* par les coloris, mais plus trapue, pattes de couleur uniforme, fémurs postérieurs renflés, épaules très marquées.

### 4. *Evenoclerus angustissimus* (Pic, 1953)

*Evenus angustissimus* Pic, 1953, *Mém. Inst. scient. Madagascar*, sér. E, **3** : 252-278. (*Evenus*, p. 257).

Dans la description, Pic ne désigne aucun type et fait seulement allusion à une petite série de cotypes dans sa collection.

Je désigne donc comme lectotype un spécimen mâle (une étiquette de papier, rectangulaire, très longue : « Mt Tsaratanana, 1900 m (manuscrit), Inst. Scient. Madagascar (imprimé) savoka à *Phillipia* et Bambou, X-49, R.P. (manuscrit) » — une étiquette de papier blanc, rectangulaire, manuscrite : « *Evenus angustissimus* n. sp. »).

Paralectotypes : deux spécimens femelles (« Inst. scient. Madagascar, Mt Tsaratanana, 2 000 m, forêt de bambou, à la limite de la forêt de mousses. X-49, R.P. » — « *Evenus angus-*

1. A. R. = A. ROBINSON.

2. R. P. = R. PAULIAN.

tissimus n. sp. » — « Inst. scient. Madagascar, Mt Tsaratanana, 2 000 m » — « lisière supérieure de la forêt à mousses »).

Leetotype et paralectotypes : M.N.H.N. Paris.

Deux autres spécimens (« Piste d'Ambodimanga, Anivoranokely-R. Ivoay. Briekaville, 54-A.R. » — « Madagascar, Muséum Paris »).

Taille : 6,4-7 mm.

Espèce très bien caractérisée par ses proportions, entièrement ocre jaune, avec sur le thorax trois bandes plus foncées, ainsi que sur les bords suturaux des élytres jusqu'à l'apex.

Pattes filiformes, assez poilues.

Élytres huit fois plus longs que larges.

Dernier tergite abdominal mâle (fig. 2, i).

##### 5. *Evenoclerus atripennis* (Pic, 1949), sp. dubiosa

*Evenus atripennis* Pic, 1949, *Mém. Inst. scient. Madagascar*, sér. A, **3** (3) : 341-345 (*Evenus*, p. 342).

Malgré toutes nos recherches dans la collection Pic et dans quelques boîtes de l'Institut scientifique de Madagascar, il ne m'a pas été possible de retrouver le type de cette espèce, je la considère donc pour l'instant comme sp. dubiosa. Je reproduis ci-dessous la description qu'en a fait Pic, sur un seul exemplaire :

« *Elongatus*, non *angustus*, *niger*, *capite* thoracique *testaceis*, *nigrosignatus*, *membris testaceis* ».

« Allongé sans être étroit, un peu brillant sur l'avant-corps avec les élytres presque mats, un peu pubescent de gris avec quelques longs poils hirsutes sur l'avant-corps et les pattes, noir avec la tête testacée ornée entre les yeux d'une bande noire transversale; thorax testacé, à bande transversale noire non régulière, étroite au milieu, très dilatée sur les côtés; membres testacés. Tête plus large que le thorax, finement et éparsement ponctuée. Thorax assez long, rétréci aux deux extrémités, inégal, non nettement ponctué. Élytres plus larges que le thorax, longs, parallèles, à sculpture un peu ruguleuse, finement multicostulés près de la suture.

« Long. 8 mm. Mgne. d'Ambre, XII-1948.

« Espèce à part dans le genre, tout à fait distincte par sa forme bien moins étroite que d'ordinaire jointe à sa coloration spéciale. »

##### 6. *Evenoclerus costatus* (Pic, 1940)

*Evenus costatus* Pic, 1940, *Échange*, **56** (480) : 6-8 (*Evenus*, p. 8).

SPÉCIMEN ÉTUDIÉ : Dans la collection Pic, je n'ai pu trouver de spécimens nommés *costatus*, mais seulement un « type » étiqueté « ex-coll. Sieard » (manuscrit par Pic et portant la mention « *Evenus costulatus* ». Après comparaison avec la description originale, je suis absolument persuadé que le spécimen nommé *costulatus* est bien le *costatus* décrit. Je garde le nom *costatus* dans l'intérêt de la stabilité de la nomenclature.

Ce spécimen est donc l'holotype. (« Diego-Suarez, » — Coll. Sieard 1930 »).

Cette espèce est très distincte de toutes les autres par ses élytres très largement divergents vers l'arrière et très fortement ponctués. Couleur ocre jaune uniforme, sauf la tête qui est noirâtre, ainsi que l'apex des fémurs et des tibias. Taille : 8 mm.

### 7. *Evenoclerus cupido* (Alluaud, 1895)

*Evenus cupido* Alluaud, 1895, *Bull. Soc. ent. Fr.* : 358-359.

#### SPÉCIMENS ÉTUDIÉS

— Le type de ALLUAUD, un mâle, nommément désigné dans la description et ayant donc rang d'holotype (« Madagascar, Diégo-Suarez, Ch. Alluaud, 1893. Type »).

— Huit autres spécimens.

Tous ces insectes : M.N.H.N. Paris.

Taille : 4,0-6,0 mm.

Espèce bleu métallique foncé tirant sur le noir. Antennes et pattes ocre jaune. Extrémités des fémurs postérieurs rembrunies.

Épaulles nettes avec une petite touffe de soies blanchâtres.

Surface des élytres nettement chagrinée ; les rares soies présentes sont très fines, blanches, dressées. Premier interstrie nettement relevé le long de la suture. Apex très nettement tronqué avec à chaque angle de la troncature une dent assez forte.

Dernier tergite abdominal mâle (fig. 2, d).

Espèce très facile à distinguer de *vondrozoensis* n. sp. par les fémurs antérieurs et moyens non renflés, le dernier tergite abdominal mâle et l'apex des élytres.

### 8. *Evenoclerus fasciicollis* (Schenkling, 1906)

*Evenus fasciicollis* Schenkling, 1906, *Dt. ent. Z.*, Heft 1 : 241-320 (*Evenus*, p. 299-300, Taf. II, n° 11).

SPÉCIMEN ÉTUDIÉ : Un spécimen femelle de SCHENKLING, désigné comme lectotype (une étiquette petite, brun orange, manuscrite, rectangulaire : « Madag. » — une étiquette petite, blanche, rectangulaire, imprimée : « Coll. Kraatz » — une étiquette petite blanche, rectangulaire, imprimée : « Schenkling det. » — une étiquette rectangulaire, rouge, imprimée : « Typus »).

Holotype : Institut für Pflanzenschutzforschung Kleinmarehnow, Abteilung Taxonomie der Insekten, République démocratique allemande.

Taille : 6,3 mm.

Insecte entièrement ocre jaune, sauf la tête, le bord antérieur et postérieur du pronotum, la base des élytres et le scutellum qui sont noirs.

Front, jusqu'au vertex, recouvert d'une très fine pilosité blanche brillante.

Bord antérieur du pronotum légèrement plus étroit que le bord postérieur.

Élytres parallèles jusqu'au tiers postérieur, puis régulièrement arrondis. Déclivité

des élytres peu marquée. Surface des élytres densément ponctuée, en lignes régulières, l'ensemble est recouvert d'une fine et courte pilosité.

Pattes fines et assez fortement poilues.

### 9. *Evenoclerus filiformis* (Castelnau, 1836)

*Evenus filiformis* Castelnau, 1836; in : SILBERMANN, *Revue Ent.*, 4 : 42.

SPÉCIMENS ÉTUDIÉS : Deux exemplaires trouvés dans la collection OBERTHÜR.

Mes recherches dans la collection CASTELNAU (in coll. SÉDILLOT) ont été négatives. Cependant, je crois que les deux spécimens de la collection OBERTHÜR représentent le matériel syntypique de CASTELNAU, via la collection REICHE.

Je désigne un lectotype mâle (une étiquette rectangulaire, verte, imprimée : « Muséum Paris ; Madagascar, Goudot 1834 » — une étiquette ronde, une face verte, l'autre blanche, sur laquelle sont manuscrits : « 4177-34 »).

Le paralectotype désigné porte les mêmes indications ; son sexe est indéterminé du fait de l'absence de l'abdomen. Ces deux spécimens sont en assez mauvais état (absence de l'élytre droit, antennes incomplètes).

Lectotype, paralectotype : M.N.H.N., Paris.

#### REDESCRIPTION

Taille : 5,9 mm (lectotype), 6,5 mm (paralectotype).

Teinte générale ocre jaune, tête et prothorax plus foncés.

Front portant une fine vestiture de soies blanches.

Prothorax lisse, brillant, avec quelques longues soies fines dressées.

Scutellum carré à angles arrondis.

Élytres parallèles, lisses, avec en particulier sur les côtés des soies assez nombreuses, jaunes, dressées, un peu dirigées vers l'arrière. Épaules bien marquées, portant une petite touffe de soies blanches. Déclivité de l'apex peu marquée. Couleur ocre jaune avec trois fascies transversales brun foncé : la première juste après les épaules, la deuxième au milieu, la troisième vers l'apex. Les deux premières sont bien marquées, la troisième plus diffuse.

Pattes jaunes, assez poilues. Fémurs antérieurs et moyens renflés en massue, les postérieurs étroits.

Dernier tergite abdominal mâle (fig. 2, g). La face interne de ce tergite porte de minuscules soies (voir encart de la figure 2, g).

### 10. *Evenoclerus latior* n. sp.

(Fig. 3)

*Evenus latior* Pic, in litt.

SPÉCIMEN ÉTUDIÉ : Un spécimen femelle, désigné comme holotype (« Madagascar, Ambohitsitondrona, XI-49, J. Vadon » « *Evenus latior* n. sp. » manuscrit par PIC).

Holotype : M.N.H.N. Paris.

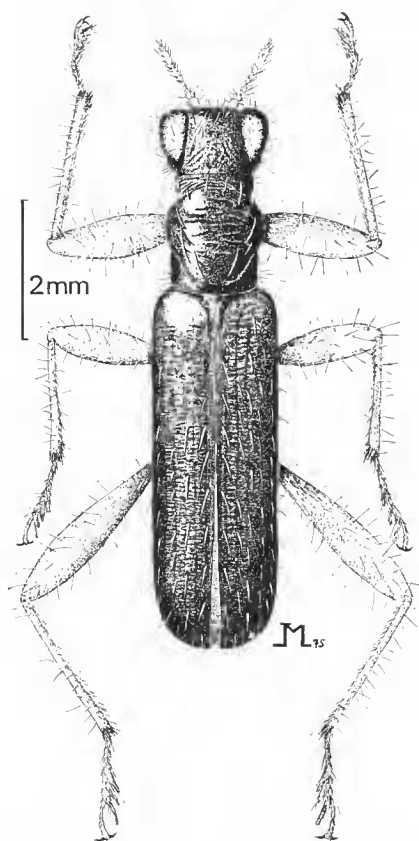


FIG. 3. — *Evenoclerus latior* n. sp., holotype.

#### DESCRIPTION

Taille : 7,4 mm.

Belle et grande espèce, tête et thorax bleu-vert métallique. Labre, antennes, pattes jaunes.

Front très grossièrement ponctué, portant quelques longues soies fortes, dressées.

Constriction antérieure du pronotum bien marquée, la postérieure peu nette. Surface du pronotum ridée transversalement, sauf le disque central.

Scutellum rectangulaire (transversal).

Épaules très bien marquées, élytres parallèles jusqu'à l'apex qui est régulièrement arrondi, la déclivité est assez fortement marquée. Stries bien visibles, portant des soies blanchâtres dressées. Interstries nets, finement ridés transversalement, donnant un aspect chagriné à l'ensemble.

Pattes jaunes assez fortement poilues, fémurs renflés, tibias longs et minces.

Espèce très bien caractérisée par ses proportions qui la différencient facilement des autres espèces métalliques.

11. *Evenoclerus descarpentriesi* n. sp.

(Fig. 2, j et 4)

SPÉCIMENS ÉTUDIÉS : Un mâle et une femelle. Le mâle est désigné comme holotype (« Andringitra-Est, Anjavidilava, 1850-1950 m, 18-XII/15-I-1971 » « FDHM 2 »<sup>1</sup> — « Muséum Paris. Madagascar centre, Mission C.N.R.S., R.C.P. n° 225 »).

Allotype femelle : mêmes renseignements.

Holotype et allotype : M.N.H.N. Paris.

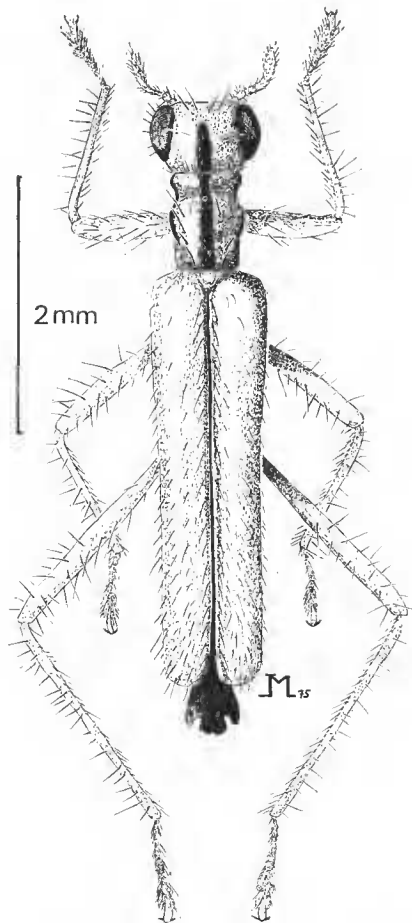


FIG. 4. — *Evenoclerus descarpentriesi* n. sp., holotype.

1. Cette terminologie désigne la forêt dense humide de montagne de type 2, c'est-à-dire à strate muscinale (voir R. PAULIAN et coll. : Étude des écosystèmes montagnards dans la région malgache. *Bull. Soc. Écol.*, 1971, 2 (2-3) : 189-266).

## DESCRIPTION

Taille : 4,1-4,2 mm.

Espèce ocre jaune, brillante.

Tête brun clair avec une ligne noire centrale.

Prothorax avec la constriction antérieure bien marquée, la postérieure moins nette. Il est orné de trois bandes longitudinales noires, la centrale se prolongeant sur la tête, les latérales sur les joues et le métasternum.

Épauls bien marquées, avec une légère dépression en avant. Élytres parallèles sur toute leur longueur, arrondis à leur extrémité, sans déclivité. Élytres brillants, sans ponctuations visibles, recouverts de quelques soies fines, assez courtes, dressées. Apex des élytres avec une tache brune très diffuse.

Pattes jaunes, fémurs et tibias fins.

Dernier tergite abdominal du mâle (fig. 2, j).

Petite espèce très caractéristique, se rapprochant de *E. pauliani*.

Je dédie cette espèce à mon collègue A. DESCARPENTRIES qui l'a récoltée.

12. *Evenoclerus madoni* n. sp.

(Fig. 5)

*Evenus madoni* Pic, in litt.

SPÉCIMENS ÉTUDIÉS : Trois femelles.

Holotype ♀ : « Madagascar, Périnet. XI-51 ».

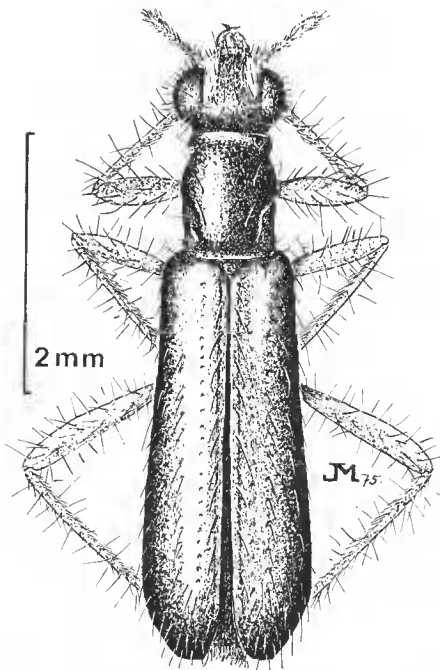


FIG. 5. — *Evenoclerus madoni* n. sp., holotype.

2 paratypes ♀ : mêmes renseignements.

Holotype et paratypes : M.N.H.N. Paris.

Taille : 4,5-5 mm.

Espèce à élytres vert métallique bronzé. Tête et thorax brun-rouge brillant. Pattes et antennes ocre (tirant sur l'orange).

Front avec le long des yeux deux larges bandes de soies blanches brillantes.

Pronotum à constrictions bien marquées, lisse, peu ponctué.

Scutellum bien visible, trapézoïdal.

Élytres bien plus larges que le pronotum à sa base, légèrement déhiscent à l'apex dont la déclivité est peu marquée. Stries nettement ponctuées, les punctuations sont assez profondes.

Pattes assez fortes, les fémurs antérieurs sont légèrement plus gros que les autres.

Pilosité assez importante sur tout le corps et les pattes, composée de soies jaunes, fines et dressées.

### 13. *Evenoclerus marginicollis* (Fairmaire, 1902)

*Evenus marginicollis* Fairmaire, 1902, *Annls Soc. ent. Fr.*, **71** (1902-1903) : 567.

= ab. *inlineatus* Pic, *Échange*, **56** (480) : 8 (syn. nov.).

= ab. *suturalis* Pic, *Échange*, **56** (480) : 8 (syn. nov.).

#### SPÉCIMENS ÉTUDIÉS

— Le type de FAIRMAIRE, une femelle désignée comme lectotype (une étiquette rectangulaire, blanche, imprimée : « Madagascar, Diégo-Suarez-17 (ce chiffre manuscrit) — Ch. Alluaud, 1893 » — une étiquette manuscrite par FAIRMAIRE, rectangulaire, de couleur bistre : « *Evenus marginicollis*, Fm. n. sp. »).

— Une longue série comprenant les « types » des variétés de PIC.

Lectotype et série : M.N.H.N. Paris.

Espèce très bien caractérisée par la très riche ponctuation élytrale, l'apex des élytres arrondi, le prothorax aplati avec, de part et d'autre de la ligne médiane, quelques grosses punctuations alignées.

Élytres ocre jaune, mats, tête et thorax plus foncés, avec deux bandes noires latérales. Dernier tergite abdominal mâle (fig. 2, b).

### 14. *Evenoclerus pauliani* (Pic, 1953)

*Evenus Pauliani* Pic, 1953, *Mém. Inst. Scient. Madagascar*, sér. E, **3** : 257.

= *albolateralis* Pic, in litt. (syn. nov.).

#### SPÉCIMENS ÉTUDIÉS

— Le type de PIC, une femelle, nommément désignée dans la description, ayant donc rang d'holotype (« Inst. Scient. Madagascar (imprimé), haut Sambirano, 1 000 m, X-49, R.P. » (manuscrit). « *Evenus Pauliani* n. sp. »).

— Deux autres spécimens femelles (« Rte de Tamatave, entre Ambatolaona et La Mandraka, XI-54, A. R. » — Madagascar, Ambohitsitondrona, XI-49, J. Vadon » — « *albolateralis* n. sp. » manuscrit par PIC).



Holotype et autres spécimens : M.N.H.N. Paris.

Taille : 4,7-5,1 mm.

Espèce jaune clair, avec une large bande brune s'étendant sur toute la longueur du thorax et des élytres.

Tête ocre avec le vertex et les régions postoculaires noires. Front portant une épaisse couche de soies blanches brillantes couchées.

Thorax entièrement noir.

Scutellum ovoïde.

Élytres plus larges que le pronotum à la base, parallèles sur toute leur longueur, apex arrondi, sans déclivité. Élytres lisses brillants, jaune clair, pilosité fine, assez clairsemée.

Fémurs et tibias de toutes les pattes fins, jaune clair.

Espèce très proche de *angustissimus* et de *descarpentriasi* n. sp.

### 15. *Evenoclerus perinetensis* n. sp.

(Fig. 6)

SPÉCIMENS ÉTUDIÉS : Deux femelles. Holotype ♀ (« Madagascar, env. Périnet, G. Olsoufieff, 193 », « Muséum Paris. A. Seyrig »). Paratype ♀ : mêmes renseignements.

Taille : 7,2-7,3 mm.

Tête et prothorax noir métallique brillant. Élytres brun-noir. Antennes et pattes jaunâtres. Allure générale très allongée.

Tête moins large que chez les autres espèces, plus arrondie.

Prothorax à constriction antérieure et postérieure peu marquées.

Épaules présentes, mais à peine plus larges que le bord postérieur du pronotum. Élytres à côtés convergeant progressivement vers l'apex qui est arrondi obtusément. Pas de déclivité élytrale. Surface des élytres finement chagrinée avec, régulièrement espacés et alignés, des granules minuscules portant chacun une soie.

Pattes fines et longues. Cuisses ocre jaune, avec l'apex plus foncé que la base. Tibias et tarsi jaunes.

Cette espèce se différenciera très facilement de toutes les autres par les granules pilifères des élytres.

### 16. *Evenoclerus perrieri* (Fairmaire, 1899)

*Evenus Perrieri* Fairmaire, 1899, *Annls Soc. ent. Belg.*, **43** : 531.

= var. nov. *humeralis* Pic, 1941, *Opusc. Mart.*, **5** : 9.

#### SPÉCIMENS ÉTUDIÉS

— Le type de FAIRMAIRE, un mâle désigné comme lectotype (une étiquette blanche, rectangulaire, imprimée : « Madag<sup>r</sup>, Suberb<sup>lle</sup> H. Perrier » (Suverb<sup>lle</sup> = Suberbieville) — une étiquette rectangulaire, blanche, manuscrite par FAIRMAIRE « *Evenus Perrieri*, Fm. Madag. »).

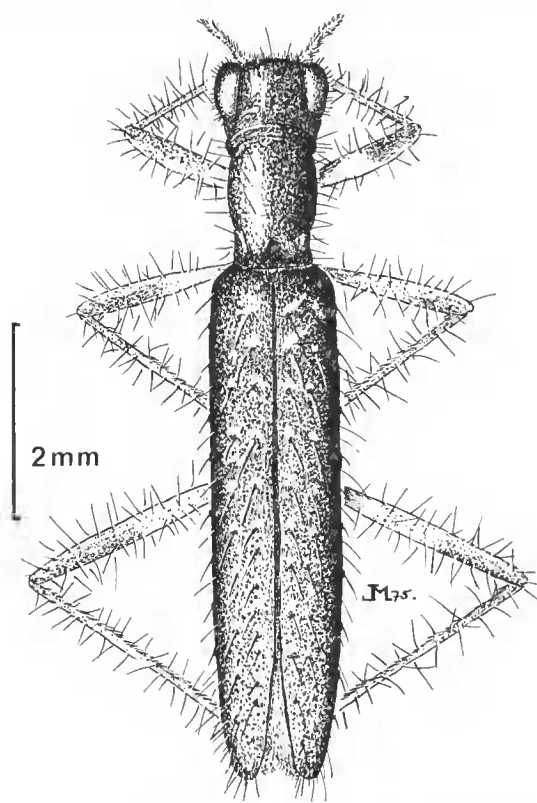


FIG. 6. — *Evenoclerus perinetensis* n. sp., holotype.

— Un autre spécimen, femelle, portant les mêmes étiquettes, désigné comme paralectotype.

— Une série de cinq exemplaires portant tous les mêmes indications (« Madagascar, Ihosy, Rég. sud de l'île » — « Muséum Paris, II-33, A. Seyrig »).

— Un exemplaire de la même localité, mais avec une date différente : 20-II-30.

Lectotype, paralectotype et tous les autres spécimens : M.N.H.N. Paris.

Taille : 7,1-8,2 mm.

Insecte très caractéristique par sa coloration : tête noire, thorax orangé avec sur le bord antérieur une zone noirâtre.

Tiers antérieur des élytres orange (avec les épaules noires : var. *humeralis* Pic), les deux tiers postérieurs noirs avec une large fascie transversale blanche. Élytres très finement et très nettement ponctués.

Pattes longues et fines, très poilues. Les antérieures et les moyennes avec la partie externe des fémurs noire, les pattes postérieures entièrement noires.

Dernier tergite abdominal mâle (fig. 2, c).

17. **Evenoclerus polyzonus** (Fairmaire, 1902)

*Evenus polyzonus* Fairmaire, 1902, *Annls soc. ent. Fr.*, **71** : 566.

SPÉCIMEN ÉTUDIÉ : Le type de FAIRMAIRE, une femelle désignée comme lectotype (une étiquette rectangulaire jaunâtre, manuscrite par FAIRMAIRE : « Hukulu, Perrier » (les localités « Hukulu » de FAIRMAIRE sont dues à une erreur de transcription, il s'agit en fait du plateau d'Ankara) — une étiquette rectangulaire, jaunâtre, manuscrite par FAIRMAIRE : « *Evenus polyzonus* Fm : Madag. »).

Lectotype : M.N.H.N. Paris.

Taille : 5,5 mm.

Espèce très bien caractérisée par sa coloration : tête et thorax noirs, élytres jaunes avec une large bande noire transversale dans le tiers antérieur, le tiers postérieur noir.

Épaules bien marquées. Élytres parallèles, finement ponctués, portant une pilosité assez importante. Apex tronqué, sans déclivité.

Pattes fines, de couleur uniforme jaune.

18. **Evenoclerus seyrigi** (Pic, 1935)

*Evenus Seyrigi* Pic, 1935, *Mélang. exot.-ent.*, **65** : 8.

SPÉCIMENS ÉTUDIÉS : Toute la série syntypique de PIC dans laquelle je désigne un mâle comme lectotype (une étiquette blanche, rectangulaire, imprimée : « Madagascar, Bekily, Rég. sud de l'île » — une étiquette bleue, rectangulaire, imprimée : « Muséum Paris, I-1933, A. Seyrig ») (la date est manuscrite).

Les vingt-sept autres syntypes portant les mêmes renseignements que le lectotype sont tous désignés comme paralectotypes.

Lectotype et paralectotypes : M.N.H.N. Paris.

Taille : 7,0-7,3 mm.

Cette espèce, très proche de *perrieri* Fairmaire par ses proportions et les couleurs de base, s'en distinguera par son allure plus allongée, la ponctuation élytrale plus confuse, et la répartition des couleurs.

Le dernier tergite abdominal des mâles est très voisin de celui de *perrieri* (fig. 2, a).

19. **Evenoclerus sicardi** (Pic, 1940)

*Evenus Sicardi* Pic, 1940, *Échange*, **56** (480) : 8.

SPÉCIMENS ÉTUDIÉS : Sur les deux spécimens trouvés dans les collections SICARD et PIC, ne figure aucune localité précise, alors que la description originale mentionne Diégo-Suarez.

Les deux Insectes portant une étiquette manuscrite par PIC « *Evenus Sicardi* n. sp. » sont considérés comme les syntypes.

Je désigne un spécimen femelle comme lectotype (une petite étiquette jaunâtre manuscrite : « Déc. 1900 » — (une étiquette rectangulaire, bleue, imprimée : « Muséum Paris, Madagascar, Coll. Sicard, 1930 » — une étiquette rectangulaire, jaunâtre, manuscrite par PIC : « *Evenus Sicardi*, n. sp. (Pic détermin.) »).

L'autre spécimen, une autre femelle, est désigné comme paralectotype.

Lectotype, paralectotype : M.N.H.N. Paris.

Taille : 5,4 mm (lectotype), 4,8 mm (paralectotype).

Tête et thorax brun-rouge, avec quelques reflets métalliques bleus.

Élytres vert-bleu métallique.

Pattes ocre jaune.

Cette espèce, qui ressemble beaucoup à *cupido* (Alluaud), s'en distinguera aisément par la ponctuation des élytres et les angles de la tronçature sans dents.

## 20. *Evenoclerus vadoni* (Pic, 1936)

*Evenus Vadoni* Pic, 1936, *Mélang. exot.-ent.*, 68 : 9.

SPÉCIMEN ÉTUDIÉ : Le type de PIC, une femelle unique désignée comme lectotype (une étiquette blanche, rectangulaire, imprimée (sauf la date manuscrite) : « Madagascar, R<sup>on</sup> de Maroantsetra, XI-34, Vadon ! » — une petite étiquette jaune, manuscrite par PIC : « type » — une étiquette rectangulaire, jaunâtre, manuscrite par PIC : « don Lebis » — une étiquette rectangulaire, blanche, manuscrite par PIC : « *Evenus Vadoni* n. sp. »).

Lectotype : M.N.H.N. Paris.

Taille : 4,7 mm.

Insecte jaune-roux, rappelant *filiformis* par la répartition des couleurs. La moitié antérieure du corps est plus foncée.

Constriction antérieure du pronotum assez bien marquée.

Scutellum carré à angles arrondis.

Élytres parallèles sur toute leur longueur, régulièrement arrondis à l'apex. Une légère déclivité. Troisième interstrie bien relevé sur presque toute sa longueur, formant une sorte de carène. Surface des élytres légèrement rugueuse, brillante, peu poilue.

Pattes jaune clair, assez poilues, fémurs postérieurs très nettement plus longs (presque le double) que les fémurs antérieurs et moyens. Tous les fémurs sont fins.

Espèce impossible à confondre avec *filiformis*, par la présence de la carène du troisième interstrie, l'apex des élytres arrondi, les fémurs non claviformes.

## 21. *Evenoclerus vondrozoensis* n. sp.

(Fig. 2, e et 7)

SPÉCIMENS ÉTUDIÉS : Deux mâles. Holotype ♂ (« Madagascar-Est, Vondrozo. Collect. J. Vadon ». A. PEYRIERAS réc.). Paratype ♂ (« Beforona » — « Coll. Sicard »).

Holotype et paratype : M.N.H.N. Paris.

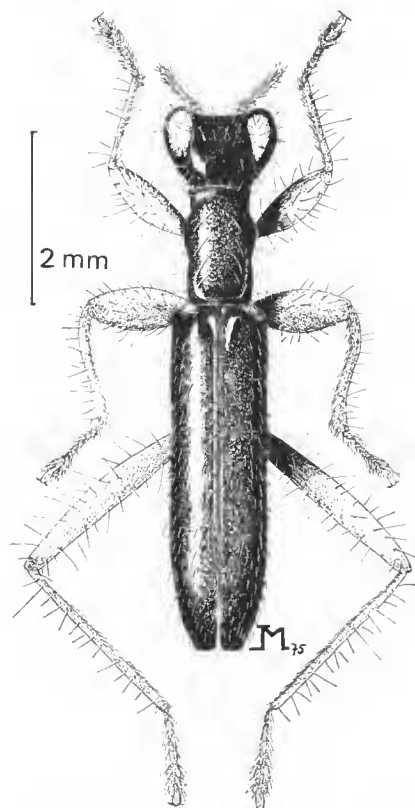


FIG. 7. — *Evenoclerus vondrozoensis* n. sp., holotype.

#### DESCRIPTION

Taille : 5,6 mm.

Tête, thorax, élytres bleu-noir métallique foncé. Pattes et antennes jaunes.

Front plat avec quelques soies blanches brillantes.

Constriction antérieure du prothorax un peu plus marquée que la postérieure.

Scutellum arrondi.

Épaules bien marquées, avec un léger creux portant quelques soies blanches. Élytres parallèles presque jusqu'à l'apex. Troncature nette, sans dents. Première strie le long de la suture élytrale bien marquée, laissant le premier interstrie en relief.

Tête et thorax portant quelques fines soies blanches dressées. Élytres avec cinq ou six rangées de soies blanches très fines, largement espacées les unes des autres.

Fémurs antérieurs et moyen très fortement renflés. Tibias fins, plus poilus que les fémurs.

Dernier tergite abdominal mâle (fig. 2, e).

## OUVRAGES CONSULTÉS

- ALLUAUD, Ch., 1895. — Contribution à la faune entomologique de la région malgache, 3<sup>e</sup> note. *Bull. Soc. ent. Fr.* : 358-359.
- CASTELNAU, F. LAPORTE DE, 1836. — Études entomologiques ou descriptions d'insectes nouveaux et observations sur la synonymie. *In* : SILBERMANN, *Revue Ent.*, **4** : 5-60.
- CHAPIN, E. A., 1917. — Studies on the Hydrocerini — The Hydroceroid genera. *Bull. Brooklyn ent. Soc.*, **12** : 83-85.
- 1924. — Classification of the Philippine components of the coleopterous family Cleridae. *Philipp. J. Sci.*, **25** (2) : 159-286.
- CORPORAAL, J. B., 1950. — Tenth Series of notes on systematics and synonymy. *Ent. Ber., Amst.* XIII, **295** : 59-61.
- CROWSON, R. A., 1964. — A review of the classification of Cleroidea (Coleoptera), with description of two new genera of Peltidae and of several new larval types. *Trans. R. ent. Soc. Lond.*, **116** (12) : 275-327, 80 fig., 1 plate.
- FAIRMAIRE, L., 1899. — Matériaux pour la faune coléoptérique de la région malgache, 8<sup>e</sup> note. *Annls Soc. ent. Belg.*, **43** : 511-558.
- 1902. — Matériaux pour la faune coléoptérique de la région malgache, 14<sup>e</sup> note. *Annls Soc. ent. Fr.*, **71** : 532-568.
- PIC, M., 1935. — Nouveautés diverses. *Mélang. exot.-ent.*, **65** : 1-36.
- 1936. — Clérides nouveaux de Madagascar. *Mélang. exot.-ent.*, **68** : 1-9.
- 1939. — Coléoptères nouveaux de Madagascar. *Revue fr. Ent.*, **6** : 38-42.
- 1940. — Diagnoses de Coléoptères nouveaux. *Échange*, **56** (480) : 6-8.
- 1941. — *Opusc. mart.*, **5** : 1-16.
- 1949. — Nouveaux coléoptères de Madagascar. *Mém. Inst. scient. Madagascar*, sér. A, **3** (3) : 341-345.
- 1953. — Coléoptères nouveaux de Madagascar. *Mém. Inst. scient. Madagascar*, sér. E, **3** : 252-278.
- SCHENKLING, S., 1906. — Die Cleriden des Deutschen Entomologischen national-Museums, nebst Beisreibungen neuer Arten, *Dt. ent. Z.*, Heft 1 : 241-320.
- WINKLER, J. R., 1964. — A revision of the genus *Dieropsis* Gahan, 1908, Type of a new subfamily Dieropsinae n. subf. (Coleoptera, Cleridae). *Acta Univ. Carol. (Biol.)*, Prague : 305-329.
- WOLCOTT, A. B., 1944. — A generic review of the subfamily Phyllobacinae (*olim* Hydrocerinae) (Col.). *Jl N.-Y. ent. Soc.*, **52** (2) : 121-152.

*Manuscrit déposé le 30 mai 1975.*

*Bull. Mus. natn. Hist. nat., Paris*, 3<sup>e</sup> sér., n<sup>o</sup> 372, mars-avril 1976,  
Zoologie 260 : 393-414.

*Achévé d'imprimer le 30 juillet 1976.*